

РОССИЙСКАЯ ФЕДЕРАЦИЯ
Министерство здравоохранения Самарской области
Министерство образования и науки Самарской области
Министерство имущественных отношений Самарской области
**Кинель-Черкасский филиал государственного бюджетного
профессионального образовательного учреждения
«Тольяттинский медицинский колледж»
(Кинель-Черкасский филиал ГБПОУ «Тольяттинский медколледж»)**

СОГЛАСОВАНО
Методическим советом
(Кинель – Черкасский филиал ГБПОУ
«Тольяттинский медколледж»)
Протокол
от 09.11.2015 г. № 2

**Методические рекомендации
для студентов по оформлению выпускной квалификационной работы
по программе подготовки специалистов среднего звена**

Кинель – Черкассы, 2015 г.

Содержание

1. Введение	с. 3
2. Структура и оформление выпускной квалификационной работы	с.4
3. Показатели и критерии оценки выпускной квалификационной работы	с.12
4. Защита выпускной квалификационной работы.....	с.13
5. Приложения.....	с. 15

ВВЕДЕНИЕ

Уважаемые студенты!

Выполнение и защита выпускной квалификационной работы (далее – ВКР) является обязательной формой государственной итоговой аттестации по программам подготовки специалистов среднего звена.

Выполнение и защита выпускной квалификационной работы проводятся с целью установления соответствия уровня и качества профессиональной подготовки выпускника требованиям ФГОС СПО по конкретной специальности и готовности выпускника к самостоятельной профессиональной деятельности.

ВКР - это комплексная самостоятельная творческая работа, в ходе выполнения которой студенты решают конкретные производственные задачи, соответствующие профилю деятельности и уровню образования специалиста.

Задачи ВКР - приобретение умений:

- самостоятельного ведения исследовательской работы;
- анализа полученных данных;
- решения профессиональных проблем с научных позиций;
- письменного изложения полученных результатов;
- формулировки выводов и рекомендаций;
- публичных выступлений профессиональной направленности

Выполняется ВКР в виде дипломной работы.

Тема ВКР и оценка за нее вносятся в приложение к диплому.

Темы выпускных квалификационных работ определяются преподавателями ЦМК, обсуждаются на заседаниях ЦМК и включаются в программу государственной итоговой аттестации. Студенту предоставляется право выбора темы выпускной квалификационной работы, в том числе предложения своей тематики с необходимым обоснованием целесообразности ее разработки для практического применения. При этом тематика выпускной квалификационной работы должна соответствовать содержанию одного или нескольких профессиональных модулей, входящих в образовательную программу среднего профессионального образования.

Для подготовки выпускной квалификационной работы студенту назначается руководитель.

Закрепление за студентами Кинель – Черкасского филиала ГБПОУ «Тольяттинский медицинский колледж» тем выпускных квалификационных работ, назначение руководителей осуществляется приказом руководителя филиала.

Структура и оформление выпускной квалификационной работы

Выпускная квалификационная работа включает в себя:

- титульный лист;
- оглавление;
- введение, в котором раскрывается актуальность и значение темы, формулируются цель и задачи работы, определяются объекты и предметы исследования; круг рассматриваемых проблем;
- основная часть, состоящая из двух глав:
 - теоретическая глава, в которой содержатся теоретические основы разрабатываемой темы, описывается уровень разработанности проблемы в теории и практике посредством сравнительного анализа литературы;
 - исследовательская (практическая) глава, содержащая анализ конкретного практического материала по избранной теме, полученного обучающимся во время преддипломной практики (в зависимости от специальности).
- Анализ материала включает в себя описание объектов и методов исследования, описание выявленных проблем и тенденций развития объекта и предмета изучения, обобщение и интерпретацию полученных результатов исследования, письменные наблюдения за пациентами, выписки из истории болезни, расчёты, таблицы, схемы, диаграммы, иллюстративный материал, видеосюжеты, описание способов решения выявленных проблем и т. п.;
- заключение, в котором содержатся выводы о степени достижения цели, степени подтверждения гипотезы исследования и рекомендации относительно возможностей использования материалов работы;
- список использованной литературы;
- приложения (если они имеются).
- список литературы;
- приложения.

Выпускная квалификационная работа выполняется на белых стандартных листах бумаги формата А 4 (210x297 мм). Текст работы должен быть аккуратно напечатан на компьютере на одной стороне листа в редакторе Microsoft Word, шрифт Times New Roman - 14 кегль, с полуторным межстрочным интервалом, выравнивание - по ширине. Поля: слева - 3 см, справа - 1,5 см, сверху и снизу - по 2 см, абзацный отступ - 1 или 1,25 см.

Объём выпускной квалификационной работы - 60 - 100 страниц стандартного печатного текста.

Введение должно занимать 10 % объёма, основная часть – 80 – 85 %, заключение – от 5 до 10 %. Дополнительно (сверх 60 страниц) в дипломную работу могут быть включены приложения, фотографии, плакаты, планшеты, мультимедийные материалы и т. п.

При написании выпускной квалификационной работы необходим анализ не менее двадцати источников литературы по изучаемой проблеме.

Все страницы нумеруются с титульного листа. Номера страниц проставляются арабскими цифрами в правом верхнем углу. На титульном листе номер не ставится. На следующем листе (оглавление) ставят цифру 2.

Титульный лист

Титульный лист является первой страницей выпускной квалификационной работы. Оформление титульного листа дано в Приложении 1.

Оглавление

Оглавление включает в себя заголовки всех разделов, глав, параграфов, приложений и т.д., содержащихся в ВКР, с указанием страниц начала каждой части. Оно позволяет составить общее представление о структуре, пропорциях работы и быстро отыскать необходимые фрагменты в тексте.

Заголовки оглавления должны полностью соответствовать заголовкам разделов, глав работы и приводиться в той же последовательности и соподчиненности.

Пример оглавления

	Стр.
Введение	
ГЛАВА 1.	
1.1	
1.2	
1.3	
ГЛАВА 2.	
2.1	
2.2	

2.3

Заключение, выводы, рекомендации

Список литературы

Приложения

Введение

Во введении кратко характеризуется проблема, решению которой посвящена ВКР. При этом обосновывается актуальность выбранной темы выпускной квалификационной работы со ссылками на специальную литературу; определяется цель работы и совокупность задач, которые следует решить для раскрытия выбранной темы; указывается объект и предмет исследования, гипотеза; анализируется состояние разработанности проблемы в изучаемой литературе, положения, выносимые на защиту; приводится краткий обзор исследования, на материале которого выполнена выпускная квалификационная работа; раскрывается структура работы с кратким изложением ее основных положений, а также основные методы исследования.

Актуальность - это значимость исследования в настоящее время. Доказательство актуальности можно выполнить по следующей схеме: выделить проблему исследования и подтвердить цифрами и фактами ее существование в настоящее время; объяснить, почему именно сейчас важно решать данную проблему; кратко представить существующие в научной литературе современные точки зрения на решение данной проблемы, указав, кто конкретно занимался этим вопросом (фамилии авторов наиболее интересных публикаций); объяснить, какой точки зрения придерживается автор и почему; что конкретно собирается предпринять для подтверждения ее истинности.

Проблема формулируется как вопрос, на которой в научной литературе нет однозначного ответа. Автор по возможности анализирует противоположные или все существующие на данный момент точки зрения и вместе с научным руководителем выбирает тот аспект, в который может внести что-то новое и полезное для других заинтересованных в решении данной проблемы лиц.

Обоснование целесообразности работы может заключаться в том, что: ещё нет (или недостаточно) исследований по подобной тематике (мало публикаций в научных журналах, и т. д.); существуют противоречивые научные факты, полученные разными исследователями; исследования есть, но не отражены именно те стороны, которые собирается рассмотреть автор дипломной работы; есть исследования, но изменилось время, получены новые научные факты,

новые научные теории; объем знаний автора в этой области недостаточен, а практика постоянно ставит вопросы, однозначных ответов на которые пока нет.

Объект исследования - это то, на что направлен процесс познания, это научная область, которая изучается автором. Объектом исследования являются явления, процессы, развитие, формирование личности, коллектива, профессиональных качеств и т.д.

Предмет исследования - одна из сторон объекта исследования, которой, собственно, и посвящена работа. Объект является более широким понятием, чем предмет.

Цель исследования - те научные и практические результаты, которые должны быть достигнуты в итоге проведения исследования. Результатом исследований (целью) может быть: выявление закономерности, условий, средств; обоснование или разработка идеи, модели, подхода, типологии, рекомендаций, требований и т.д.; раскрытие, определение или уточнение, систематизация понятий, приемов.

Наиболее распространенными для формулировки целей ВКР являются такие ключевые слова: *обосновать, разработать, выявить, выяснить, раскрыть, определить, уточнить, систематизировать.*

Гипотеза исследования. Необходимым элементом в большинстве исследований является гипотеза. Гипотеза (от греч. hypothesis - основание, предположение) - научно обоснованное предположение, нуждающееся в дальнейшей экспериментальной и теоретической проверке. Гипотеза отражает планируемый результат работы - что автор надеется достичь в процессе исследования (например, предположение, которое необходимо будет доказать или опровергнуть).

При формулировке гипотезы обычно используются словесные конструкции типа: *если..., то..., так..., как..., при условии, что...*, т.е. такие, которые направляют внимание исследователя на раскрытие сущности явления, установление причинно-следственных связей. Гипотеза не выдвигается в работах теоретического и проектного характера.

В соответствии с объектом, предметом и целью исследования автор формулирует задачи, количество которых обычно соответствует количеству параграфов в основной части ВКР (3-4). В дипломном исследовании формулируется по 1-2 задачи для каждой главы. Примеры задач для теоретической части исследования: изучить специальную литературу по проблеме исследования, проанализировать теоретические и экспериментальные работы по теме исследования. Примеры задач для практической части исследования: обработать и проанализировать результаты эксперимента (если он проводится), обобщить опыт работы по проблеме исследования.

Во введении необходимо указать и методы, которые автор использовал в процессе исследования: теоретический анализ литературных источников; эмпирические: все

диагностические методы и методики (опрос, анкетирование, интервью, тестирование, наблюдение, сравнение, обобщение, анализ продуктов деятельности, документации и др.), а также метод эксперимента (если он проводится). Используемые методики должны быть отражены правильно, стандартными названиями, которые можно уточнить в специальных справочниках; также необходимо указать методы обработки данных: метод качественного описания и метод математико-статистического анализа.

Основная часть

Основная часть ВКР состоит из теоретической и исследовательской (практической) главы. В теоретической части дается освещение темы ВКР на основе анализа источников современной и зарубежной литературы, данных Интернет-сайтов. Обзор источников литературы является обязательным атрибутом ВКР и должен охватывать достаточно широкий круг документов и исследований по рассматриваемой проблеме, в том числе и новейших, изданных в год защиты выпускной квалификационной работы.

Исследовательская (практическая) часть может быть представлена методикой, расчетами, анализом опытно-исследовательских данных, анализом качества учебной деятельности студента или ее результатов (продуктов) и т.д. Содержание основной части определяется в зависимости от профиля специальности и темы ВКР. При выполнении исследовательской (практической) части необходимо указать материалы и методы.

В структуре основной части, как правило, выделяется не менее двух глав (как правило – теоретическую и исследовательскую (практическую)), а в их составе - не менее двух параграфов. Каждый элемент основной части должен представлять собой законченный в смысловом отношении фрагмент работы. Основные пункты плана должны соответствовать в исследовании задачам.

Все части работы должны иметь смысловые связки, которые обеспечивают целостность текста. Важнейшим средством выражения логических связей в квалификационной работе являются специальные функционально-синтаксические средства, указывающие на последовательность развития мысли (*прежде всего, во-первых, во-вторых, значит, итак и т. д.*); противоречивые отношения (*однако, между тем, в то время как, тем не менее*); причинно-следственные отношения (*следовательно, поэтому, благодаря этому, вследствие этого и др.*); переход от одной мысли к другой (*прежде чем перейти к...; обратимся к ..., перейдем к ..., остановимся на..., необходимо рассмотреть и др.*); итог, вывод (*итак, таким образом, в заключение отметим, следует сказать и др.*).

Как правило, в научных текстах не используется местоимение «я». Вместо этого автор может пользоваться местоимением «мы», а также формой изложения от третьего лица: «но

нашему мнению», «автор полагает...», «нами проведен анализ...» или неопределенно-личной формой: «следует отметить..», «в данном исследовании является важным...».

В завершении каждого параграфа необходимо сформулировать вывод, мини итог.

Для подтверждения и обоснования собственных доводов в тексте исследования используют цитаты. Каждая цитата должна сопровождаться ссылкой на источник. Не следует излишне злоупотреблять или пренебрегать цитатами, так как, и то и другое снижает уровень работы. Для связи основного текста дипломной работы с описанием источника, чаще всего, служит порядковый номер источника, указанного в списке литературы. Номер берется в квадратные скобки, например, [2]. Если ссылки на источники следуют подряд в силу смешения мыслей разных авторов в тексте, то источники могут указываться в одних скобках и отделяются друг от друга точкой с запятой [2; 16]. Это означает - 2 источник; 16 источник. Все литературные источники, указанные в списке должны найти отражение в тексте работы.

Каждая новая глава работы начинается с новой страницы. Это же правило относится к введению, заключению, списку литературы, приложениям. На параграфы это требование не распространяется. Они печатаются на том же листе, где закончился предыдущий текст, если предыдущий занимает до 2/3 страницы. Не допускается завершение страницы названием параграфа или одним его абзацем.

Оформление заголовков по всему тексту работы должно быть выполнено в едином стиле.

Расстояние между названием главы и последующим текстом должно быть равным двум интервалам. Такое же расстояние выдерживается между заголовками параграфов. Перенос слов в заголовке не допускается. Фразы, начинающиеся с новой (красной) строки, печатают с абзацным отступом от начала строки, равным пяти печатным знакам или 1.25

Выделения внутри текста выполняют нежирным курсивом.

В исследовании отдельные части текста могут быть проиллюстрированы с помощью различных наглядных материалов: таблиц, рисунков, схем, диаграмм, графиков, фотографий и т.д. Каждый новый вид наглядности имеет свою самостоятельную нумерацию.

Как и все наглядные материалы, таблицы должны иметь название, а при наличии нескольких таблиц порядковый номер. Обычно таблица представляется в тексте сразу после упоминания о ней. Ссылка может быть сделана в круглых скобках, или передана отдельной фразой, например:

Вариант 1. Результаты, полученные нами в ходе исследования, представлены ниже в таблице 1.

Таблица 1

Название таблицы

Вариант 2. Анализ данных, полученных на контрольном этапе (таблица 1), позволяет сделать следующие выводы.

Допускается уменьшение размера шрифта внутри таблиц на 1 размер. Если таблица необходима в тексте, но вы не смогли разместить ее на одной странице, то при переносе на следующую в верхнем правом углу располагается надпись «Продолжение таблицы 1», ниже располагается таблица с наименованием граф.

Оформление рисунков и ссылок на них в тексте. Рисунком считается собственно рисунок, диаграмма, гистограмма, график, схема, фото и др. Все рисунки нумеруются и имеют название. Например: Результаты анкетирования представлены в диаграмме (рис. 1).

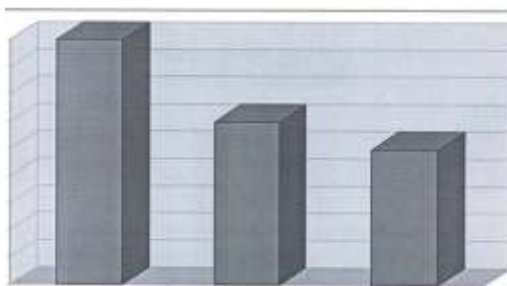


Рис. 1. Результаты анкетирования пациентов

Заключение

В заключении дается краткая характеристика предоставленной работы. Здесь формулируется ведущая идея исследования и итоги проделанной работы в сжатом виде, ответы на каждую из поставленных задач, излагаются предложения и рекомендации по внедрению полученных результатов и дальнейшему развитию темы. Кроме того, в работах экспериментального характера указываются степень и результаты проверки гипотезы, перспективы совершенствования исследовательской деятельности в выбранном направлении. В заключении в полной мере проявляется умение автора обобщать информацию.

Выводы и предложения формулируются в виде кратких конкретных тезисов с нумерацией отдельных пунктов и должны давать полное представление о содержании, значимости, обоснованности полученных студентом результатов, свидетельствовать об

умении студента концентрировать внимание на главных направлениях исследования и его практической значимости. Рекомендации, вытекающие из работы, должны подчеркивать их практическую значимость и возможность применения на практике.

Объем заключения и выводов примерно равен объему введения.

Список литературы

После заключения с нового листа следует список литературы, оформленный в соответствии со стандартом ГОСТ 2003. Для раскрытия содержания исследования используются разные виды литературы: включая монографии, законодательные акты, нормативные документы, материалы профессионально-ориентированных периодических изданий, Интернет-ресурсы и т.д.

Обратите внимание, что не менее 30% используемых источников должны быть изданы за 5-10 лет до момента защиты работы.

Требования к оформлению списка основных и дополнительных источников см. ГОСТ 2003.

Приложения

Определённых требований к объёму и содержанию приложений не предъявляется, их даже может не быть вообще. Приложения (не более 4-6) призваны облегчить восприятие содержания ВКР. Они могут включать в себя методически материалы, дополняющие текст, иллюстрации вспомогательного характера, рисунки, фотографии, инструкции, анкеты, методики, акты внедрения и т.д. При этом каждое приложение начинается с новой страницы и имеет заголовок. Приложения нумеруют арабскими цифрами по порядку размещения. Номер приложения размещают в правом верхнем углу над заголовком приложения после слова «Приложение». На все приложения в основной части работы должны быть ссылки, которые даются в круглых скобках (см. Приложение 1), или указания в тексте (например: «Образец анкеты приведен в Приложении 1»). Приложения в общий объем работы не входят.

Готовая работа представляется в переплетённом виде или в твёрдой папке с файлами (твёрдой папке-скоросшивателе), каждый лист в отдельном файле. К печатному варианту работы необходимо вложить компактный диск CD-R с презентацией. Диск вкладывается в конверт для диска с перфорацией. Обложка для диска оформляется по образцу (Приложение 5).

Показатели и критерии оценки выпускной квалификационной работы

Результаты ВКР определяются оценками «отлично», «хорошо», «удовлетворительно», «неудовлетворительно».

Показателями и критериями оценки ВКР являются:

Показатели	Критерии	
	ДА- 1 балл	НЕТ- 0 баллов
1. Оценка содержания выпускной квалификационной работы:		
1.1. Соответствие содержания теме ВКР.	1	
1.2. Логика построения и качество стилистического изложения ВКР.	1	
1.3. Наличие обзора данных литературы по теме ВКР.	1	
1.4. Наличие комплексного, системного подхода к исследованию в практической части ВКР.	1	
1.5. Практическое значение выводов, содержащихся в ВКР.	1	
2. Оценка оформления выпускной квалификационной работы:		
2.1. Соответствие объема и структуры ВКР рекомендуемым требованиям.	1	
2.2. Соответствие оформления текста ВКР рекомендуемым требованиям.	1	
2.3. Соответствие оформления таблиц, графиков, рисунков, фотографий, ссылок, списка использованной литературы рекомендуемым требованиям.	1	
3. Оценка в процессе защиты выпускной квалификационной работы:		
3.1. Иллюстративность излагаемого в процессе защиты материала (качество презентации, наличие дополнительного иллюстративного материала).	1	
3.2. Соответствие презентации содержанию ВКР.	1	
3.3. Логика построения доклада.	1	
3.4. Аргументированность ответов на вопросы.	1	
3.5. Соблюдение регламента.	1	
4. Оценка руководителя ВКР (по 5-балльной системе)		
5. Оценка рецензента (по 5-балльной системе)		
Критерии общей оценки ВКР (по 5-балльной системе): 23 -21 балл – 5 (отлично) 20-18 баллов – 4 (хорошо) 17- 15 баллов – 3 (удовлетворительно) Менее 15 баллов – 2 (неудовлетворительно)		
Итоговая оценка ГЭК (по 5-балльной системе):		
Рекомендации ГЭК к практическому использованию и опубликованию ВКР:		

Защита выпускной квалификационной работы

К защите ВКР допускается студент, не имеющий академической задолженности и в полном объеме выполнивший учебный план или индивидуальный учебный план по программе подготовки специалистов среднего звена.

Защита выпускных квалификационных работ проводится на открытом заседании государственной экзаменационной комиссии с участием не менее двух третей её состава.

Процедура защиты устанавливается председателем государственной экзаменационной комиссии по согласованию с членами комиссии. Как правило, она включает в себя доклад студента с мультимедийной презентацией (не более 10 минут), чтение отзыва и рецензии, вопросы членов комиссии, ответы студента. Может быть предусмотрено выступление руководителя выпускной квалификационной работы, а также рецензента (в случае его присутствия на заседании государственной экзаменационной комиссии).

Во время доклада обучающийся использует подготовленный наглядный материал, иллюстрирующий основные положения выпускной квалификационной работы.

При определении итоговой оценки по защите выпускной квалификационной работы учитываются: доклад студента, ответы на вопросы, оценка рецензента, отзыв руководителя.

Схема текста защиты выпускной квалификационной работы(пример)

Общий объем печатного текста для защиты - 4 листа, 14 шрифтом с 1,5 интервалом.

Уважаемые члены государственной экзаменационной комиссии!

Вашему вниманию представляется выпускная квалификационная работа на тему:

«.....»

Дается обоснование актуальности выбора темы (из введения) - (0,5 страницы).

Существующие противоречия обнаруживают наличие проблемы исследования, которая заключается в (или «Существующие противоречия выявляют проблему: каковы(какова?)..... ?»). Решение выдвинутой проблемы составляет цель настоящего (нашего) исследования, которая представлена на слайде.

ИЛИ

Актуальность, недостаточная разработанность указанной проблемы обусловили выбор темы нашего исследования:«.....».

Указываются объект, предмет, проблема, цели и задачи исследования, методы, база исследования (при необходимости). Задачи исследования можно не озвучивать, а представить на слайде.

Выпускная квалификационная работа состоит из введения, двух глав, заключения, списка литературы и приложений.

В первой главе нами рассмотрены теоретические основы.....

Указываются основные теоретические положения по проблеме исследования. Определения понятий и их авторы. Общий вывод.

Базой для организации исследовательской (практической) части работы была выбрана..... Указывается, что и как сделано, результаты работы.

Заключение: изложение результатов, общих выводов по работе, практической значимости работы; где и кем могут быть использованы результаты или материалы вашей работы может начинаться со слов: *«Таким образом.....»*.

Доклад окончен. Спасибо за внимание!

**Слова и фразы, выделенные курсивом, - клише для написания основных разделов выступления на защите ВКР.*

Титульный лист выпускной квалификационной работы (образец)

**Кинель -Черкасский филиал
государственного бюджетного профессионального
образовательного учреждения
«Тольяттинский медицинский колледж»**

Выпускная квалификационная работа

Тема: _____

Ф.И.О. студента:

Специальность, группа:

Руководитель: _____

(Ф.И.О.)

Рецензент: _____

(Ф.И.О.)

Работа допущена к защите: (приказ № _____ «__» _____ 20__ г.)

Кинель-Черкасский филиал
ГБПОУ «Тольяттинский медицинский колледж»

Утверждаю
Зав. отделением УПО
_____ Л. В. Пузанова
« ____ » _____ 20__ г.

Задание на выпускную квалификационную работу

Студент _____
Группа _____ Специальность _____
Тема _____

Срок сдачи студентом законченной выпускной квалификационной работы _____

Вопросы, подлежащие разработке _____

Дата выдачи задания _____

Руководитель выпускной квалификационной
работы _____ (ФИО и подпись руководителя)

Задание принял к исполнению _____ (подпись студента)

ОТЗЫВ (образец)
на выпускную квалификационную работу

студента _____

специальности _____

Тема работы _____

1. Заключение по выбору разработанной темы в части актуальности и новизны

2. Оценка практической значимости работы _____

3. Выводы по качеству выполненной работы _____

4. Уровень сформированности общих компетенций _____

5. Уровень сформированности профессиональных компетенций _____

6. Оценка в целом выпускной квалификационной работы _____

7. Рекомендации по присвоению квалификации _____

8. Замечания _____

Руководитель работы _____ / _____ /

« _____ » _____ 20__ год

РЕЦЕНЗИЯ (образец)

Тема _____

Ф.И.О. студента _____

Группа _____ Специальность _____

Рецензия должна включать:

- заключение о соответствии содержания выпускной квалификационной работы заявленной теме;
- оценку выполнения каждого раздела выпускной квалификационной работы (четкость формулировки объекта, предмета исследования, проблемы, цели, задач; качества проведенного анализа литературы; обоснованности теоретических положений работы);
- оценку степени разработки новых вопросов, оригинальности решений (предложений), использование современных методик, аппаратуры и т.д.; теоретической и практической значимости работы;
- оценку качества оформления работы;
- замечания, рекомендации, пожелания по работе;
- общую оценку выпускной квалификационной работы.

Дата _____

Ф.И.О., должность рецензента _____

(подпись)

Печать

Ознакомлен _____ Дата _____

Ф.И.О. студента

(подпись)

Образец оформления обложки для диска

**Кинель -Черкасский филиал
государственного бюджетного профессионального
образовательного учреждения
«Тольяттинский медицинский колледж»**

Выпускная квалификационная работа

ТЕМА: «»

Выполнил:

Руководитель:

**Кинель – Черкассы
20 г**